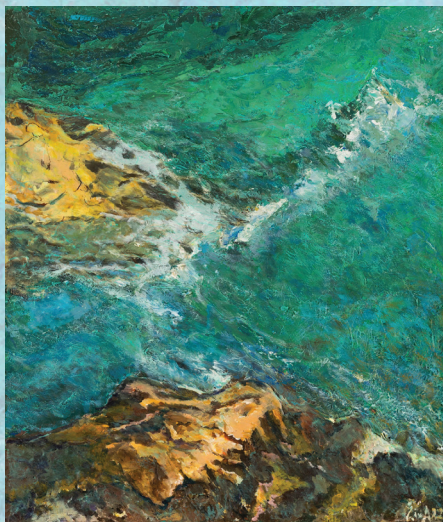


ŽIVA AGREŽ

Živa Agrež je po diplomski iz primerjalne književnosti in umetnostne zgodovine delala kot novinarka na radiu Ljubljana, pri časopisu Delo in reviji Jana. Po upokojitvi leta 2004 se je posvetila slikanju. Pri njeni slikarski poti in razvoju so ji s svojim znanjem pomagali akademski slikarji mag. Nuša Lapajne in dr. Slađana Mitrović (Zasebna šola risanja in slikanja »Ilikovni atelje«) ter Janez Zalaznik, Tone Rački in Miran Erič. Najraje slika z akrilom na platno, vendar ji tudi drugi materiali niso tuji. Doslej je naslikala enajst ciklov slik v akrilu in mešani tehniki, Poklon Soči je nastal v letu 2021. V galerijah, knjižnicah in kulturnih domovih po Sloveniji je imela okoli sto samostojnih razstav.

☎ 051 340 935

✉ ziva.agrez@gmail.com



Poklon Soči, Soča 17, 2021, 70 x 60 cm, mešana tehnika



Poklon Soči, Soča 20, 2021, 70 x 60 cm, mešana tehnika

Na naslovnici: Poklon Soči, Soča 1, 2021, 70 x 60 cm, mešana tehnika

Urnik galerije Knjižnice Tolmin:

pon., tor., sre., pet.: 9.00–19.00

čet.: 11.00–19.00

sob.: 8.00–13.00



ŽIVA AGREŽ

POKLON SOČI



**Galerija Knjižnice Tolmin,
12. 4.–10. 5. 2022**

Vabljeni na odprtje razstave Žive Agrež
v torek, 12. aprila, ob 19h v galerijo Knjižnice Tolmin.

Slikarko in njeno delo bo predstavila
umetnostna zgodovinarica Anamarija Stibilj Šajn.

ŽIVA AGREŽ: POKLON SOČI

Ustvarjalne misli in dejanja Žive AGREŽ tečejo naprej in se tokrat zlivajo v reko Sočo. Slikarko je gibanje vode vedno očaralo, kar dokazujejo tudi njena dela na temo valovanja morja. Cikel z naslovom *Poklon Soči* je začel nastajati poleti leta 2021, in sicer kot refleksija na neposredna spremljanja in potapljanja v življenje te zeleno-modre reke. Avtorica je bila postavljena pred zahtevno nalogo, kako očaranost prenesti na slikarsko platno in kako v polnosti vzpostaviti gibanje v statičnem slikarskem mediju. Svoja zaznavanja je prellila v edinstven likovni utrip barv, struktur, svetlob, prostorov in kompozicij. Njena dela so odkrivanja mikro dogajanja v makro motivu, temu pa sledi makro likovna manifestacija izbrane lepote, pa tudi rečnega prostora in časa.

Živin *Poklon Soči* je impresija v smislu globokega doživetja, pa tudi zanimanja za barve in svetlobe, hkrati pa je skozi proces razmišljanja in likovnega ovrednotenja popeljana naprej, v razkranje motivne snovnosti, v iskanje njenega bistva, skratka, v abstrahiranje. V smislu simbolike, ki jo ima voda, je motivna snov očiščena, prerojena, predstavljena v elementarnem in poglobljenem. Kljub razblinjanju predmetne stvarnosti, ki pogosto učinkuje le na asociativni, sugestivni in metaforični ravni, je v upodobitvah vedno mogoče najti nekaj objektivnega, predvsem pa veliko tistega, na kar lahko gledalec pripne svojo dušo, ki se osveži, kompleksno aktivira svoje čute in se revitalizira v vodnem opoju.

Učinek impasto nanosov, tako zelo značilen za Živo AGREŽ, je ohranjen in je edini površinski vzgib, saj v tem ciklu slikarka ne uporablja kolažnih aplikacij. Struktura je najprej ustvarjena z akrilnim kitom, nato prehaja v barvno platenje od velikih madežev do neštetihih drobnih, rafiniranih, filigranskih nanosov, v katerih se barva razprši v prafaktorje, sega v grbinice in se zajezi v dolinicah, zažari in predstavlja drget, trepetanje, migotanje, prelivanje, skratka polnomočno objektivizira gibanje vode. Bogata paleta se razpira v tisoče nians ene barve, prefinjenih in občutenih. V njih odseva okolje, posebno stanje, v katerem se na vodni gladini poljubita nebo in dno. S posebnimi teksturalnimi vrednostmi avtorica poudarja vpad svetlobe na površino slike in potencira odboj na gledalčeve oči. Hkrati pa dosega intenziteto in dinamiko dogajanja, razkriva moč in avtorsko naravo ustvarjanja, enkratnost in

nekonvencionalnost svoje psihofizične akcije.

V *Poklonu Soči* je toliko lepote in radoživosti, toliko pronicljivih, globokih in navdušujočih pogledov, toliko ustvarjalne energije, iskrivosti in samosvojesti, toliko doživljajskih in ustvarjalnih užitek! Je toliko barv in struktur! V notranji organizaciji insertov iz hipno zaustavljenega toka reke je prisotna premissljenost, celotno dogajanje, ki predstavlja reko, pa pooseblja njeno življenje, pristno in nezadržno. Zmagovito, tudi takrat, ko jo skala pribije nase. Ne bi želela sakralizirati enega izmed prizorov, na katerem je skala vpela Sočo nase, vase, a na močni asociativni ravni je zaznati podobo telesa na razpelu. In vendar je skala ni mogla ukrotiti in zaustaviti. V močno zelenilo reke se je ujelo sonce in njegova svetloba se širi na tople oker in peščene predele slikovnega polja. Iz ujetosti reka vedno najde pot v življenje, v svobodo, v svetlobo, v prihodnost. Vedno nova voda potuje iz izvira. Tudi ta izvir lahko povežemo s tistim, ki je v avtorici sami – v Živi AGREŽ, neusahljiv in izviren. Soča je privrela iz njega, se skozi doživetja izkristalizirala in v mislih dozorela ter se z vso likovno in avtorsko močjo uresničila in objektivizirala. Čeprav je spremljanje reke dejanje, povezano z naravo, je v slikah izraženo z dodatno (meta)fizično in duhovno značilnostjo.

V nizu sledenja rečnemu toku so oblikovane štiri etape; v prvi sta temeljni reprezentativni snovi skala in voda, v naslednji je skala bolj zakrita, nato se skala združi s senco in na koncu se potopi v vodo in ta jo nadvlada s specifično barvno zasnovo.

Srečevanja reke s skaljo so raznolika. Pri njenem kraškem izviru je to trdna struktura kamna, ki jo objame in sploh je v celotnem zgornjem toku poudarjeno prebivanje med velikimi podomimi skalami, pa tudi med globokimi zarezi v rečne in ledeniške nanose. Ko nastopita dve, lepo zmodelirani skali, je med njima vendarle dominantna kobaltovo modra reka. Močna Soča se v soteski na robu Pekla ne pusti ujeti. Kljub grobosti okolja, ki asociira na dva jezna obraza v profilu, se neprijaznemu, temnemu in robustnemu skalnatemu okolju izmuzne. A skala je lahko tudi ovira, ki omejuje in razdeli vodno maso. Ta išče svojo pot in se v curkih prebija naprej. In spreminja se v tok, ki je na eni izmed slik poudarjen s podlago, saj učinkuje celo kot kiparski relief, na katerem čopič išče le še barvne nianse. V slikovnih koritih reka osvoji

gromozansko maso skale, ki postane čipkasti, filigransko sklekjani okras notranjega toka. Ne predstavlja ji ovire, ampak ji daje možnost utiranja poti naprej. Soočanja skale in vode ustvarjajo številne vodne oblike kot so studenčki in tolmeni. S tokom postaja vse bolj opazna simbioza med vodo in skalami, saj se ji slednje podrejajo, se ji pustijo božati, vse voljne in mehke ji dovolijo potovanje naprej. Ko se voda za trenutek zaustavlja na skali, ko seže še pod njo, ko se ustvari tolmun, se soočata svetloba Soče in sivost kamnitega okolja, s tem je v likovnem smislu vzpostavljen kontrast svetlega in temnega, gladkosti in hrapavosti.

Fascinantna je slika, na kateri se dno umakne v globino in preseva skozi zgornje, migotajoče plasti vode. Absolutna povečava detajla se preko drobnega likovnega dogajanja, ki obsega plasti in delčke, spreminja v gibanje vode. V slikah, ki predstavljajo predvsem vodo, njene danosti v polnosti objektivizirajo barve, svetlobe in poteze.

Reka teče; komunicira s skaljo, ustvarja najrazličnejše dialoge in samostojne oblike, prinaša zanjo specifično barvo in razpira dodatni koloristični opoj zaradi presevanj in zrcaljenj. Prizori postajajo razkošje oblik, struktur, izjemnega kolorističnega opoja in svetlobne igrivosti, predvsem pa prekipevanje življenja – rečnega in likovnega. S kolorističnim razkošjem slikarka sledi naravnim danostim, s poigravanji med svetlobo in senco ujame časovno dogajanje, s strukturami se poklanja naravi, ki velja za mojstrico struktur. Tako motivni sklop kot likovni svet sta za avtorico dražestno vabljiva.

V antiki je bila Soča poznana pod različnimi imeni, mdr. Aesontius, Sontius, Aesontio, a najpogosteje pod imenom *Isontius*. Po mnenju etimologa M. Snoja naj bi bilo njeno prvotno slovansko ime Sofa in bi nastalo iz latinskega imen Sontius, to pa verjetno iz indoevropske besede *heis* = hitro se premikati. In v tem ciklu slik se Soča resnično premika v obilici podob, stkanih iz barvnih tonov kapljic vode in skale. Naprej, proti abstrakciji, pa se je v svojem zdaj že prepoznavnem načinu slikanja premaknila tudi avtoričina ustvarjalnost.

Anamarija Stibilj Šajn